

**ПО ПЪТЯ НА АСПАРУХ ОТ ВАРНА ДО
ГРАНИЦАТА НА ДУНАВСКА БЪЛГАРИЯ С ВИЗАНТИЯ
(втора експедиция)**

Данка Стоянова

Резюме: - Втората експедиция с маршрут гр. Варна – гр. Дългопол – с. Аспарухово (бившо с. Ченге) – с. Партизани – гр. Варна, бе продължение на първата. Основните цели и задачи, които експедицията си постави са: 1. Проучване на историческите данни във Варненски район, свързани с ранната история на Аспарухова България и по-точно с отбранителните крепости на Дунавска България до границите ѝ с Византия. 2. За коренното население и характера на Варненската културна цивилизация. 3. Проучване на историческите паметници във връзка с 100 години от Балканската война. Според много археологически проучвания вече уверено се твърди, че Варна е първият държавен център на Аспарухова България. Във френската енциклопедия също се споменава, че Варна е била първата българска столица, проучванията на арх. Димитър Димитров, Равенски аноним, Карел Шкорпил. Народният лечител Петър Димков в 1935 г. предлага, реставриране на кулата на двореца на цар Аспарух, с прочистване на единствените в България, втори в света „подземни ходове“, чиито стойност и значение „мярка нямат“. В историческия музей на гр. Дългопол най-впечатлителни са експонатите, пред които стои един обобщаващ надпис „Праисторически съдове с бял орнамент от селищата при с. Сава и с. Голямо Делчево (IV-III в. пр. н.е.)“. Тези съдове са толкова изящни и уникални, че не само будят възхищението ни, но и провокират много въпроси. Ако сравним тези експонати (IV-III х. пр. н.е.) с по-ранните от Варненския неолитен некропол (V х. пр. н.е.) се налагат следните изводи: 1. Тези керамични съдове са притежание на една много високо развита култура, наследник на Варненската неолитна култура, която също като нея е познавала златно сечение (5:3), за което свидетелстват изящните пропорции на формата им. 2. Тези съдове могат да се сравнят с ранните геометрични елементи на Критско - Микенската култура (3800-4000 г. пр. н.е.), защото имат много общо с нея. Главният извод, който се налага, че тези съдове принадлежат на културния регион Варна (20-30 км от Варна), т.е. те са част от т.н. цивилизация Варна. 3. Не може и дума да става за сравнение между тези керамични съдове (4 500 г. пр. н.е.) с много по-късните славянски (VIII-IX в. от н.е.), защото те, последните, имат ясно изразен примитивизъм. Оттук се налага извода, че преди идването на аспаруховите българи в тези земи (т.е. завръщането им), във Варненския регион са липсвали славянски поселения, те датират от VIII-IX в. от н.е. Следващият момент от експедицията, бе посещението в с. Аспарухово. Счита се, че в с. Аспарухово и до днес живеят потомците на автентичното българско население от времето на аспаруховите българи, има и преселници от Мала Азия - окръг Бандарма в с. Арковна, и още живеят и по-късно преселени от с. Дьобел. Според проучване на Иван Терзиев, с. Аспарухово се намира по средата на пътя, който най-пряко е водел от Плиска към Цариград. Според него, от двете страни на пътя, по билото на възвишенията се намирили български крепости, чието предназначение е било да бъдат защитен щит към постъпите на врага към Плиска. Над с. Аспарухово под връх „Капу“ е минавала границата на държавата на аспаруховите българи с Византия. Над с. Арковна се намират останките от манастир по времето на цар Борис I. бяха посетени войнишките паметници на загиналите в Балканската, Междусъюзническата и Първа световна война в с. Партизани и с. Аспарухово. Един от най-добрите селски паметници в страната от всички войни се намира в с. Аспарухово.

В заключение тези две експедиции изпълниха своята цел да осъзнаем още по добре мястото на българите в хилядолетната история на човешката цивилизация. Но нашият национален и държавен дълг изисква да направим всичко възможно за да съхраним и опазим културно историческото си наследство включително и зад граница.

Ключови думи: Отбранителни крепости на Дунавска България, коренно население, Варненска културна цивилизация, първи държавен център на Аспарухова България.

Под такова лого бе организирана една експедиция, по инициатива на Сдружението „Военно-патриотична памет“ гр. Варна през м. октомври 2011 г. Маршрутът бе: гр. Варна – гр. Дългопол – с. Аспарухово (бившо с. Ченге) – с. Партизани – гр. Варна. Това бе едно необикновено пътуване, посветено на българския дух, съхранен в тази част на исконната българска земя. Тя бе продължение на експедицията: гр. Варна - с. Никулицел – Онгъла – северна Добруджа и бе провокирана от предната историческа конференция. Затова основните цели и задачи, които експедицията си постави са:

1. Проучване на историческите данни във Варненски район, свързани с ранната история на Аспарухова България и по-точно с отбранителните крепости на Дунавска България до границите ѝ с Византия.

2. За коренното население и характера на Варненската културна цивилизация.

3. Проучване на историческите паметници във връзка с 100 години от Балканската война.

Експедицията даде отговор на някои въпроси, свързани с ранната история на българите, както постави и нови. Също така даде възможност да погледнем под друг ъгъл на някои исторически факти, на които искам да се спра.

Според много археологически проучвания вече уверено се твърди, че Варна е първият държавен център на Аспарухова България. Във френската енциклопедия също се споменава, че Варна е била първата българска столица. Покойният археолог Димитър Димитров е проучил и маркирал много некрополи и около десетина селища около Варна, които доказват присъствието на компактна маса прабългари, които са живели заедно или граничили със славяни от племето севери.

Равенски аноним сочи, че българите, дошли оттатък Дунава, живеят между Долна Мизия и Тракия, като границата на двете провинции е между Марцианополис и Одесос, или днешните Повеляновски възвишения.

Карел Шкорпил – чехословашки почетен консул във Варна и член на БАН споделя, че градското управление на Одесос – Аропола /днешните Римски терми/ било резиденция на кан Аспарух, където той подписал с византийския император Константин Погонат историческия документ за основаването на Дунавска България и обявява Варна за нейна столица, като изгражда защитно съоръжение, известно като Аспарухов вал.

Народният лечител Петър Димков в 1935 г. предлага, реставриране на кулата на двореца на цар Аспарух, с прочистване на единствените в България, втори в света „подземни ходове“, чиито стойност и значение „мярка нямат“.

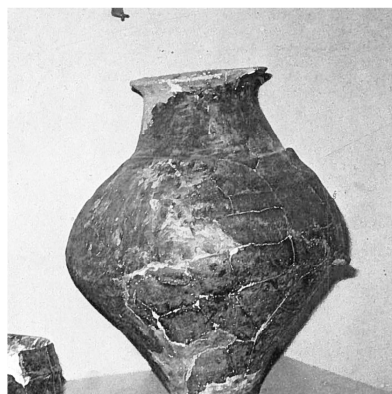
Първото ни посещение бе историческия музей на гр. Дългопол, който ни даде възможност да се пренесем в историческата епоха преди и след създаването на Аспаруховата държава. Музеят съхранява много ценни експонати от праисторически селищни могили и некрополи, от антични и средновековни селища и крепости, които са предмет на публикации в наши и чужди археологически издания.

Особен интерес представляват откритите селища от ранно-желязната епоха и уникалното селище от новокаменната епоха (4,500 г. пр. н.е.) при с. Аспарухово. Но най-впечатлителни са експонатите, пред които стои един обобщаващ надпис „Праисторически съдове с бял орнамент от селищата при с. Сава и с. Голямо Делчево (IV-III в. пр. н.е.)“. Тези съдове са толкова изящни и уникални, че не само будят възхищението ни, но и провокират много въпроси, поради което искам да се спра на тях. Симетрично разположените бели геометрични линии на тъмен фон, които никъде не се пресичат, с точни пропорции и отстояния, се съчетават великолепно с изящната форма на съдовете. На такова съвършенство и великолепие би завидял всеки съвременен художник. Тези керамични съдове биха се вписали и във съвременното изкуство и в

много отношения го надминават. Веднага, непринудено възникват въпросите: Чи са тези уникални керамични съдове – протобългарски, тракийски? Не може един общ надпис „пра- исторически съдове“ да даде отговор и на този въпрос предстои да отговори родната историческа наука. Същата такава делва е намерена при с. Сакарци, която е близка по форма и украса на тази при с. Голямо Делчово, което важи и за фрагментите на голямата паница в сравнение с такава, намалена при с. Сакарци. Характерно за тези съдове е, че отворът (диаметърът) на делвата се нанася 5 пъти върху височината ѝ.

Ако сравним тези експонати (IV-III х. пр. н.е.) с по-ранните от Варненския неолитен некропол (V х. пр. н.е.) се налагат следните изводи:

1. Тези керамични съдове са притежание на една много високо развита култура, наследник на Варненската неолитна култура, която също като нея е познавала златно сечение (5:3), за което свидетелстват изящните пропорции на формата им.



4.Славянска делва от VIII-IXв.н.е.

2. Тези съдове могат да се сравнят с ранните геометрични елементи на Критско - Микенската култура (3800-4000 г. пр. н.е.), защото имат много общо с нея. Сравнявайки ги, се потвърждава тезата на г-н Таньо Танев, че една варненска група, точно в този период от време се заселва на о-в Крит (Национално историческа конференция 26-27 ноември 2011 г.). Главният извод, който се налага, че тези съдове принадлежат на културния регион Варна

(20-30 км от Варна) , т.е. те са част от т.н. цивилизация Варна. Кой етнос е носителят на тази култура историята щетрябва да отговори. Според Св. Попов – това са морски етнически групи, според други – изчезнала неизвестна цивилизация - но всички те са единодушни, че тя е била високо развита, щом е познавала златното сечение, оригиналните знаци за дължина, навигация, астрономията, металургията.

3. Не може и дума да става за сравнение между тези керамични съдове (4 500 г. пр. н.е.) с много по-късните славянски (VIII-IX в. от н.е.) , защото те, последните, имат ясно изразен примитивизъм. Оттук се налага извода, че преди идването на аспаруховите българи в тези земи (т.е. завръщането им), във Варненския регион са липсвали славянски поселения, те датират от VIII-IX в. от н.е. Ако се вгледаме внимателно в сложната плетеница около гърлото на големия съд, „слизаща“ в три успоредни реда по дължината му, неминуемо възниква въпросът „Не подобяват ли те на предната част на везана женска национална риза? Не е ли доказателство това за техния протобългарски произход?

Следващият важен момент от експедицията, бе посещението в с. Аспарухово (с. Ченге), което съвпадна с празника на селото. Счита се, че в с. Аспарухово и до днес живеят потомците на автентичното българско население от времето на аспаруховите българи, има и преселници от Мала Азия - окръг Бандарма в с. Арковна, и още живеят и по-късно преселени от с. Дьобел.

Настоящото население на с. Аспарухово е запазило характерните български обичаи, които може и да ги видим в песните и танците на неговия автентичен фолклор. Самото село е заемало много важно стратегическо положение в Аспаруховата държава. То е разположено в подножието на предпланините на Източна Стара планина, в котловина, където Луда Камчия прави завои преди да се спусне в равнината към морето. Това е много живописна местност, близо до природния

феномен „Чудните скали“. Някъде по южните склонове на тази част от Източна Стара планина се е намирала първоначалната граница на Аспарухова България с Византия. Според Иван Терзиев, който има свое проучване, с. Аспарухово се намира по средата на пътя, който най-пряко е водел от Плиска към Цариград. Според него, от двете страни на пътя, по билото на възвишенията се намирали български крепости, чието предназначение е било да бъдат защитен щит към постъпите на врага към Плиска. Пак според него те били разположени в две вериги: първата – крепостта „Жълд“ над с. Аспарухово – до Мадарското плато. Втората водела от гр. Провадия – крепостта „Овеч“ – „Петрич кале“ (с. Разделна), - „Калето“ (с. Гроздево) – „Овчагата“ (с. Ченге) – „Арковна“ (с. Партизани) – крепостта „Жълд“ над с. Черни връх – крепостта над с. Янково и завършва до Мадара. Така според Иван Терзиев двете вериги крепости от Мадарското и Провадийското плато и по билото на предпланините затварят един отбранителен четириъгълник като щит до столицата Плиска. Според местни жители от с. Мадара и с. Кюлевча, под една от пещерите на Мадарското плато е имало тунел, който водел до Провадия. Вероятно той е бил тайната и пряка връзка между Плиска, крепостите и Провадия (Овеч). Според историческите данни пещерите от Мадарския комплекс още в тракийско време са се ползвали за складове. Навярно и тунелът с принадлежащите подземни пещери е служел не само за връзка но и за складове на зърно и муниции по времето на Аспаруховата държава.

Над с. Аспарухово под връх „Капу“ (сп. Ив. Терзиев) е минавала границата на

държавата на аспаруховите българи с Византия. Над с. Арковна се намират останките от манастир по времето на цар Борис I, където вероятно се е усамотил, отказвайки се от престола в полза на първородния си син Расате.

Във връзка с предстоящата 100 годишнина от Балканската война бяха посетени войнишките паметници на загиналите в Балканската, Междусъюзническата и Първа световна война в с. Партизани и с. Аспарухово. Един от най-добрите селски паметници в страната от всички войни се намира в с. Аспарухово. Сред българските имена на сражавалите се се срещат и турски имена, затова най-добре говори надписът: „Войнишки паметник на загиналите за родината“.

В заключение считам, че тази експедиция с така изложените данни и поставените въпроси е изпълнила своята цел: да допринесе да осъзнаем още повече мястото на българите в хилядолетната история на човешката цивилизация.



5. Праисторически съдове с бял орнамент при с. Сава и с. Голямо Делчево (IV-IIIx). пр. н. е.

Използвана литература на авторите: проф. Христо Маджаров, Таньо Танев, Д-р Светозар Попов, Иван Терзиев, нар. Лечтел Петър Димков, археолог Димитър Димитров и др.

За контакти:
Данка Стоянова
телефон – 0897 89 89 65
Email – valentinbs@mail.bg.