

Емпирична оценка на разходите за потребление на бедните и богатите домакинства в България

Татяна Иванова

Estimating the cost of consumption of rich and poor households in Bulgaria

Tatyana Ivanova

Abstract

This study focuses on the relationship between consumer spending and their main factors in Bulgarian recessionary economy. The survey provides estimates of the relationships between variables and parameters in the consumption function. Unlike other publications in this field, using aggregate data, this research takes into account differences in poor and rich households. This allows for a realistic assessment of the dynamics and trends in the consumption of different groups, as well as a detailed analysis of the impact of macroeconomic policy on it.

Results allow to make several conclusions summarizing the nature and the factors that motivate consumer behavior and differences in consumption patterns of households surveyed categories.

Keywords: consumption, consumption function, consumption expenditure, determinants of consumption

Изследването на потреблението в условията на глобална икономическа криза е актуална тема с подчертан научен и приложен интерес, както поради значението му за икономиката, така и заради съществените промени в модела на потребление, породени от националната и световна конюнктура и провежданите икономически и социални реформи. По-чувствителното неравенство в доходите доведе до формиране на категории домакинства, които се отличават не само по равнището и структурата на потребление, но и по начина на реакция спрямо въздействието на определящите го фактори.

Ключово значение при изясняването на промените в динамиката на потребление и спестяване има моделирането и оценяването на потребителската функция¹ на домакинствата. Тя дава възможност да се идентифицират основните фактори, формиращи потребителското поведение и да се оцени степента на тяхното въздействие. В този смисъл, потребителската функция е важна основа при формирането на всяка макроикономическа политика.

Извеждането на модел на потреблението на домакинствата в България в периода, белязан от две кризи, трудно може да се обвърже с определена теоретична постановка. От една страна, овладяната инфлация в края на 90-те години спира ерозирането на реалното потребление на домакинствата, а от друга, променя очакванията на потребителите за бъдещото равнище на доходите и респективно възможностите за оптимизиране на потреблението в дългосрочен аспект. Целта на последващото изследване е да се извърши количествена оценка и анализ на връзката между потреблението и неговите основни детерминанти в България и на тази основа да се извлекат тенденциите в развитието му, както и възможности за въздействие върху него.

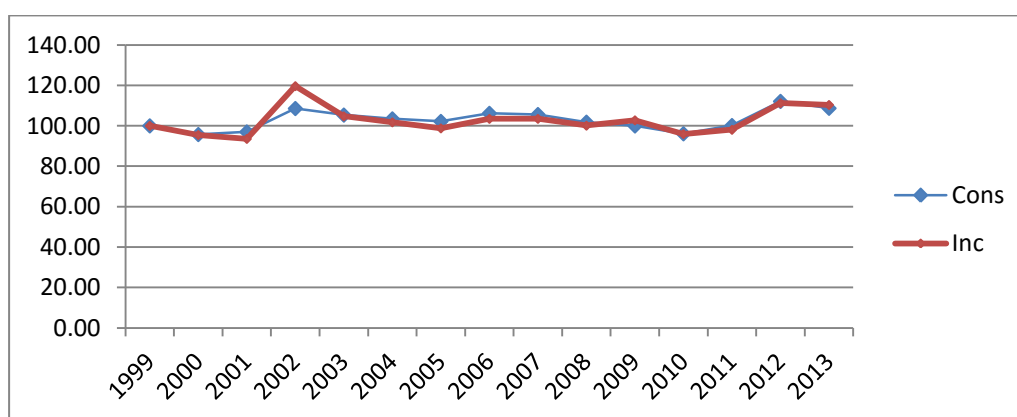
Агрегиращият подход за анализ не позволява детайлно да се открият особеностите в потреблението на различните категории домакинства. Това налага да се изследва потребителската функция за отделните категории домакинства и да се анализира еластичността на потреблението им по отношение на всеки от факторите. Това изследване е фокусирано както върху всички домакинства в страната, така и върху тези, които се намират на двата полюса на подоходното разпределение. От информацията за разходите и доходите по децилни групи са формирани нискодоходни или бедни субекти (включени в първите три децилни групи) и високодоходни или богати (попадащи в последните три децилни групи). Това разграничаване

¹ Правилният превод на словосъчетанието “Consumption Function” е потребителна (на потребление), а не потребителска (на потребителя) функция, но поради наложеното в употреба понятие в българската терминология, в последващото изложение използваме термина “потребителска функция” като синоним на „функция на потребление“.

позволява да се анализира диференциацията в равнището на дохода и потреблението и различията във влиянието на основните определящи фактори. Обхваща 15 годишен период – от 1999 г. до 2013 г., разделен на два подпериода - до 2007 и след това, с цел да се извлекат евентуалните ефекти от Световната криза върху потребителските разходи.

Ограничения са поставени и по отношение на избора на факторите, детерминиращи потреблението, както и на критерия за формиране на отделните групи домакинства. Поради редица обективни фактори или съображения на автора броят на детерминантите на потреблението е сведен до пет. След извършен теоретичен анализ се акцентира върху три от тях - текущ доход, равнище на цените и лихвен процент, тъй като те имат определящо значение за динамиката на потреблението в България. Те са и основните компоненти в изведената и емпирично тествана потребителска функция.

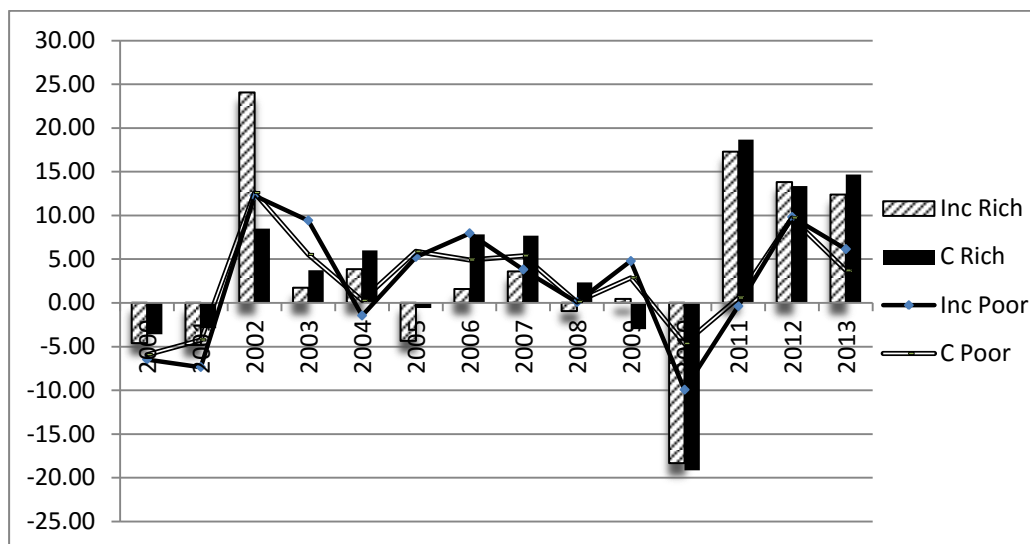
Във всеки анализ на потреблението доходът в различните му форми фигурира като основен определител. Независимо за коя икономика се провежда изследването и за какъв етап от нейното развитие се отнася то, динамиката на потребителските разходи се обяснява основно с равнището или с динамиката на техните доходи, като основен източник за финансиране на покупките. Паралелният анализ на индексите за двете променливи потвърждава тези констатации и за България (фигура 1.).



Фиг. 1 Индекси на дохода и потреблението

Индексите на двете величини почти съвпадат и това отразява устойчивото нарастване на домакинските разходи в отговор на увеличаващите се текущи доходи. Макар за целия изследван период темпът, с който потреблението се възстановява да е малко по-висок от този на дохода, процентните им промени са идентични и предполагат наличие на устойчива силна положителна връзка между тях. Това съвпадане на темповете на изменение се наблюдава и при двете категории домакинства, но при богатите е по-силно изразено след 2007 г., а при бедните преди това (фигура 2).

При богатите домакинства промените в потреблението повтарят промените в дохода, когато последните са отрицателни, а при положителни изменения на дохода такава зависимост се наблюдава при бедните. Когато доходът намалява, бедните домакинства не могат да съкратят в същата степен своите разходи, поради достигане на критично ниски нива, недостатъчни за покриване на елементарни нужди. За разлика от тях богатите реагират гъвкаво и съкращават потреблението си в същата степен. При положителни промени на реалния текущ доход бедните усвояват увеличението, докато при богатите темпът на увеличение на потреблението изостава. Въпреки малките отклонения за отделни периоди, като цяло динамиката на двете променливи подсказва за положителна зависимост между тях.



Фиг. 2 Темпове на изменение на потреблението (С) и дохода (I) на бедните и на богатите домакинства

Безспорно, реалният разполагаем доход е най-важната променлива, лимитираща абсолютния и относителния размер на потребителските разходи, но колко силно е неговото влияние и оправдано ли е изключването на останалите променливи от модела на потребление? Макар че за всяка икономика, независимо от характера или етапа от нейното развитие, доходът е определящ при формиране на покупките, степента на неговото влияние е различна. Според изследване на потребителската функция за страните от ЕС-15 потреблението в Гърция, Люксембург и Финландия е слабо свързано с текущия доход, докато домакинствата в Италия, Холандия и Австрия силно се влияят от него². Тази констатация обяснява липсата на универсален модел и макроикономически рецепти и обосновава нуждата от индивидуален подход за конкретната икономическа система.

Корелационният анализ на текущия доход и стойността на потребителските разходи доказва много силната връзка между двете променливи. Стойността на коефициента е 0,952, т.е. 91 % от промените в потребителските разходи са определени от дохода. Тази висока зависимост на потреблението от текущия доход е резултат от все още не напълно стабилизираната икономика, която не осигурява необходимата база за дългосрочни решения. Не са за подценяване и неикономическите фактори, най-вече консуматорското поведение на субектите в България, стремежът им да се обградят от възможно по-голям брой по-скъпи стоки и услуги като израз на достигнато положение в обществото. И този стремеж към разходване на дохода е присъщ за всички категории домакинства. Леко разминаване в степента на зависимост между двете променливи има при богатите и при бедните. За целия период на изследване бедните домакинства показват по-голяма зависимост от разполагаемия си доход (0,98 срещу 0,91 при богатите), но при криза богатите домакинства са по-силно зависимо от дохода си, а в условията на нарастващ доход бедните по-чувствително увеличават потреблението си. Подобни заключения са естествен резултат от наблюдаваните преди това особености:

Първо: Бедните домакинства не могат да се задоволят само с текущите си доходи, поради твърде ниските им равнища. Те финансират потреблението си и от други източници, поради което стойността на потреблението превишава стойността на дохода. Предполага се и впоследствие ще се докаже или отхвърли, че чувствителността им към промените в дохода (доходната еластичност) превишава тази на богатите, но когато се работи с индекси, отразяващи стойността, а не изменението на тези величини, резултатът е различен. В подкрепа

² Manitsaris, A. Estimating the European Union Consumption Function under the Permanent Income Hypothesis, International Research Journal of Finance and Economics, 2006, Issue II, p. 133.

на гореказаното ще припомним, че при тази категория субекти склонността към потребление е променлива, за разлика от сравнително стабилното потребление. Този факт сам по себе си означава, че ако доходът е по-нисък потреблението се финансира повече от други източници, а при по-високи нива – обратно.

Второ: Богатите домакинства, макар да спестяват около 28% от своите доходи, са силно обвързани в потреблението си от тях. Предвид високата стойност на коефициента на корелация би могло да се каже, че разходите им изцяло се определят от размера на техния доход. Той в случая играе ролята не на ограничител, както е при бедните, а на основен ориентир за стойността на текущо направените разходи. По-високият доход в текущия период осигурява и по-високо потребление без да влияе на неговия относителен размер.

На база на резултатите от направения анализ може категорично да твърди, че текущият разполагаем доход е основния определител на домакинските разходи и трябва да бъде включен в агрегатния модел и в моделите по категории.

Подходяща за изграждането на потребителската функция на българските домакинства през този период е теоретичната концепция на Кейнс за абсолютния доход³. Според нея равнището на потребление зависи от величината на текущия доход: $C_t = C_0 + \alpha Y_t$, където C_0 е константа, Y_t – текущ доход и α пределна склонност към потребление. Едновременно с това, за адаптиране на модела към съвременните реалности е необходимо да се добавят нови променливи в него. Освен влиянието на текущия доход върху поведението на потребителите оказват въздействие и множество други фактори. Такива фактори като динамиката на потребителските цени, условията за отпускане на потребителски кредит, натрупано богатство и други, заемат съществено място в анализа на функцията на потребление. За условията на България част от тях трудно могат да бъдат използвани поради информационни затруднения. Типичен пример е оценката на натрупаното богатство. В българската статистика няма данни за богатството на домакинствата, а използваните приблизителни оценки (например стойността на притежаваните жилища) в една или друга степен няма да са адекватни на реалностите.

Сред факторите, които имат определено влияние върху потреблението на българските домакинства и за които има съответна статистическа информация са индексът на потребителските цени и основният лихвен процент. Анализът на връзките между потреблението и тези два фактора показва, че през изследвания период те оказват определено влияние върху потреблението на българските домакинства. Това влияние може да има инерционен ефект, т.е. текущото потребление да зависи в определена степен от предходните значения на цените и лихвения процент. Това означава, че поведението на потребителите се формира на базата на бъдещите очаквания за промените в тези фактори. Следователно включването им в потребителската функция ще има определено познавателно значение.

Общият модел на потребителската функция на българските домакинства може да се опише с помощта на линейна функция от логаритмите на променливите:

$$(1) \log C_t = a + \alpha \log Y_t + \beta \log CPI_t + \gamma \log CPI_{t-1} + \delta \log INTR_t + \eta \log INTR_{t-1} + \mu \text{ trend} + \varepsilon_t$$

където: C е равнище на реалния потребителски разход на лице от домакинството; Y – реален текущ доход на лице от домакинството; CPI – индекс на потребителските цени; $INTR$ – основен лихвен процент; ε – случайна грешка; $a, \alpha, \beta, \gamma, \delta, \eta, \mu$ – параметри на потребителската функция.

Статистическата оценка на потребителската функция обхваща данни от статистиката на домакинските бюджети за периода 1999-2013 г. Данните за потреблението и дохода на домакинствата показват наличието на тренд, което по своеобразен начин е отчетено в модела. Оценката на параметрите на модела е получена чрез използването на програмния пакет E-Views и ОМНК. Статистическата оценка е реализирана на два етапа. При първия етап са

³ За подробни аргументи за избора на модел на зависимост вж. Иванова Т. Потреблението в България в светлината на потребителската функция. *Известия*, Варна, бр. 1, 2003, с. 97 – 105.

оценени всички параметри на уравнение (1). В резултат на получените оценки броят на променливите е редуциран със статистически незначимите променливи и повторно оценен с помощта на ОМНК. Крайните резултати са представени в таблица 1.

Таблица 1

Статистическа оценка на потребителската функция
за периода 1999-2013 г.

Променлива	Коефициент	Стандартна грешка
Константа	1.391	0.347
$\log Y_t$	0.8116	0.044
$\log CPI_t$	- 0.031	0.0038
$\log INTR_{t-1}$	- 0.028	0.0041
Trend	0.01	0.0017
MA(1)	0.947	0.036
Коефициент на детерминация – 0.99		Стандартна грешка на регресията – 0.008
Дарбин-Уотсън тест – 1.99		F-statistic – 781.9
Тестове	F-статистика	Вероятност
LM(1) – Breusch-Godfrey LM тест от 1-ви порядък за автокорелация в остатъчните елементи	0.026	0.88
ARCH(4) – тест за условна авторегресионна хетероскедастичност от 3-ти порядък	0.702	0.63
WH – тест за хетероскедастичност	0.294	0.92

Получените оценки показват, че от статистическа гледна точка моделът добре описва емпиричните данни. Високият коефициент на множествена корелация и относително ниската стандартна грешка на оценките показват добро приближение към изходната информация. Случайните елементи на регресията имат нормално разпределение и не са автокорелирани. Това означава, че оценките на параметрите не са изместени. Всички параметри на потребителската функция са статистически значими при висока степен на вероятност. Стандартните грешки на оценените параметри са относително ниски и формират сравнително тесен доверителен интервал на изменение.

Анализът на резултатите от получените оценки дава основание да се направят следните по-важни изводи:

Първо, потреблението на домакинствата зависи в различна степен от промените в доходите, цените и лихвения процент. Независимо от съществените различия в степента на влияние и трите фактора имат отношение към формирането на потребителската функция на домакинствата в страната през изследвания период.

Второ, основна детерминанта на потребителските разходи е равнището на текущия доход. Пределната склонност на потребление е относително висока. Средно за периода около 81% от нарастването на текущите доходи домакинствата изразходват за увеличаване на потреблението. Тази оценка показва висока степен на адаптивност на потреблението към промените в дохода.

Трето, ефектът от увеличаването на цените и основния лихвен процент върху потреблението е отрицателен и изключително слаб. Тези оценки съответстват на теоретичните постановки за тяхното негативно влияние върху равнището на потребление.

Четвърто, ценовата еластичност на потреблението през изследвания период е практически равна на нула (увеличаването на потребителските цени с 1 процент води до

сnižаване на потребителските разходи с 0,03%). Този резултат е следствие на специфичния характер на динамиката на реалното потребление. Получената оценка балансира съществуването на два противоположни периода в динамиката на реалното потребление.

Пето, оценката на влиянието на лихвения процент върху потреблението сочи за слаба чувствителност на домакинствата към промените в лихвената политика (процентното изменение на основния лихвен процент генерира свиване на потреблението с 0,03%). Това означава, че лихвената политика не стимулира потребителите към повишаване на спестяванията. В условията на силно редуциране на реалното потребление предпочитанията на домакинствата са насочени към възстановяване на равнището на потребление в настоящия момент, а не към отлагане на потреблението в бъдещи периоди. Това е свързано и с липсата на сигурност по отношение на бъдещите доходи.

Направените оценки за потребителската функция на домакинствата в България през изследвания период показват, че концепцията за текущия доход, допълнена с лихвения процент и инфлацията, намира адекватно приложение за обясняване на потребителското поведение в условията на криза и подем. Преминаването от режим на свиване на реалното потребление към процес на възстановяване зависи изключително от равнището на текущия доход. Ролята на отложеното във времето потребление е незначителна както и влиянието на други фактори, детерминиращи потреблението.

Различията в равнището на потребление на бедните и богатите домакинства предполагат и съответна разлика в тяхното потребителско поведение. Динамиката на реалното потребление и на двете категории домакинства бележи доста сходни тенденции на развитие. И в двата случая се наблюдават идентични периоди на спад и прогрес, но в различна степен за отделните категории потребители. Същевременно и бедните, и богатите домакинства оперират на продуктивния и финансовия пазар при едни и същи условия. Въпросът е как тези условия влияят върху тяхното поведение като се имат предвид различията в доходите. Следователно, за оценката на потребителската функция на бедните и богатите може да се използва същата концептуална рамка и функционална форма както за всички домакинства (уравнение 1).

Получените емпирични оценки и на двата модела са приемливи. Постигната е висока степен на приближение към фактическите данни, тестовете за автокорелация между остатъчните елементи и наличието на връзки между обясняващите променливи са отрицателни. В оценката на потребителската функция на заможните домакинства е налице слаба автокорелация на остатъчните елементи, но тя няма съществено отражение върху оценените параметри. Освен това оценените параметри са статистически значими с относително ниски стандартни грешки с изключение на константата в уравнението на богатите домакинства.

Сравнителният анализ на резултатите дава възможност да се очертаят приликите и различията в потребителните функции на двете категории домакинства. *Общите характеристики* на функциите на потребление могат да се обобщят в следните:

- И за двете категории домакинства текущият доход е основен фактор, който формира тяхното поведение на потребителския пазар. Независимо че диференциацията в доходите между тях е повече от 3 пъти, въздействието на този фактор върху потреблението е съществено. Това означава, че текущите потребителски разходи на бедните и богатите се формират главно от равнището на дохода и в по-малка степен от спестяванията;
- Промените в потребителските цени и в лихвения процент оказват негативен ефект върху потреблението и на двата типа домакинства. Промените в инфлацията не стимулират изпреварващо потребление с оглед елиминирането на отрицателните последствия от намалената покупателна способност. Тази особеност е по-добре изразена при бедните домакинства, които поради ограничени финансови ресурси не могат да се адаптират към промените в цените от предходния период (както това има място при богатите);

- Степента на въздействие на цените и лихвената политика върху потребителските разходи и при двете категории домакинства е изключително слабо изразена, макар че има различия по отношение на лихвения процент. Ценовата еластичност на потреблението е практически нулева.

Таблица 2

Статистическа оценка на потребителската функция на бедните и богатите домакинства за периода 1999-2013 г.

Домакинства на бедните			Домакинства на богатите		
Променлива	Коефициент	Стандартна грешка	Променлива	Коефициент	Стандартна грешка
Константа	1.410	0.447	Константа	2.109	0.850
$\log Y_t$	0.801	0.066	$\log Y_t$	0.768	0.091
$\log CPI_t$	- 0.058	0.008	$\log CPI_{t-1}$	-0.044	0.019
$\log INTR_t$	- 0.019	0.009	$\log INTR_t$	-0.043	0.021
trend	0.073	0.002	$\log INTR_{t-1}$	-0.057	0.016
MA(3)	0.963	0.031			
Коефициент на детерминация – 0.99 Стандартна грешка на регресията– 0.013 Дарбин-Уотсън тест – 2.09 F-statistic – 553.5			Коефициент на детерминация – 0.98 Стандартна грешка на регресията– 0.019 Дарбин-Уотсън тест – 2.23 F-statistic – 276.3		
Тестове	F- статистика	Вероятност	Тестове	F- статистика	Вероятност
LM(1) – Breusch-Godfrey LM тест от 1-ви порядък за автокорелация в остатъчните елементи	0.013	0.72	LM(2) – Breusch-Godfrey LM тест от 1-ви порядък за автокорелация в остатъчните елементи	0.277	0.76
ARCH(3) – тест за условна авторегресионна хетероскедастичност от 3-ти порядък	0.185	0.90	ARCH(3) – тест за условна авторегресионна хетероскедастичност от 3-ти порядък	0.088	0.96
WH – тест за хетероскедастичност	0.577	0.77	WH–тест за хетероскедастичност	0.393	0.88

Освен посочените прилики в потребителските функции на бедните и богатите домакинства се наблюдават и *различия*, които са породени главно от доходната диференциация. Те могат да се обобщят в следните два основни момента:

На първо място, склонността към потребление съществено се различава. При бедните домакинства тя е чувствително по-висока. Според получените оценки увеличаването на реалните доходи на бедните домакинства с 1 процент води до нарастване на потреблението с около 0,8%. Тази оценка може да се приеме за реалистична, въпреки че потребителските разходи на тази категория от домакинствата превишават равнището на техните доходи. Причината за това състояние се крие в перманентното ползване на заеми и кредити, които в една или друга степен се връщат. Разпределението на текущия доход между потребление и

спестявания при богатите домакинства е по-различно. За повишаване на потреблението те използват средно около 75% от нарастването на доходите. По-ниската склонност към потребление на тази категория домакинства се дължи на възможността за спестявания, което се потвърждава от тяхната реакция спрямо промените в лихвения процент.

На второ място, реакцията на потребителите по отношение на промените в лихвената политика е различно. Бедните домакинства са индиферентни към тези промени. Те нямат възможността и нагласата за спестявания и теглене на банкови потребителски кредити. Това обяснява до голяма степен почти нулевия коефициент на еластичност и липсата на адаптивност към тези промени. В това отношение домакинствата на богатите проявяват противоположно поведение, въпреки че оценките на коефициентите са доста ниски. При тях еластичността на потреблението по отношение на основния лихвен процент е близо три пъти по-висока. Нещо повече, наблюдава се влияние както на текущия лихвен процент, така и на неговото значение от предходната година. Следователно, налице е един, макар и сравнително слаб, адаптационен процес към промените в лихвената политика. Сумарният ефект от това въздействие се оценява на $-0,1$, т.е. процентното изменение на основния лихвен процент генерира отрицателен ефект върху реалното потребление в размер на $0,1\%$.

Емпиричната оценка на потреблението показва, че за периода 1999-2013 г. теоретичната концепция на Кейнс за текущия доход успешно кореспондира с реалността на българската икономика. В условията на силно намаление на реалното потребление домакинствата се стремят да увеличат потреблението в рамките на получавания текущ доход. В този смисъл, почти целия разполагаем доход е насочен към потребление и домакинствата предпочитат да увеличават текущото, за сметка на бъдещото потребление.

Диференцираният анализ на потребителските функции на изследваните категории домакинства показва, че между тях съществуват прилики и разлики, въпреки различията в равнището и структурата на потребление. **Приликите** се изразяват в два аспекта. Първият е, че едни и същи фактори формират потребителското поведение на домакинствата. Вторият аспект е, че и при бедните, и при богатите домакинства равнището на текущия доход има приоритетно значение. **Различията** между тях се формират на базата на степента на въздействие на отделните фактори. Ниско-доходният сегмент потребители е малко по-чувствителен към промените в дохода, в сравнение с богатите домакинства, докато на промените в лихвения процент и цените реагира по-слабо.

Получените резултати позволяват да се оцени влиянието на Световната криза върху потребителските разходи, както на цялата съвкупност, така и за всяка от двете категории домакинства:

- Понижаването на доходите след 2008 г. е основната причина за ниските нива на потребление. т.е. твърде свитото потребление е следствие от намаляването на реалните доходи в кризисните години.
- Регресионният анализ показва, че еластичността на потреблението към дохода за целия четиринадесет годишен период при двете категории домакинства е почти равна. Но графичният анализ по периоди установи, че бедните домакинства са по-чувствителни към промените в дохода, когато тези промени са положителни, а богатите, когато те са отрицателни. Тези констатации позволяват да се направи извода, че кризата от последните години се е отразила повече върху потреблението на богатите домакинства, отколкото на бедните. Това обяснява и намаляването на поляризацията в дохода и в потреблението от 2008 до 2011 г. Като цяло чувствителността към промените в дохода е най-висока при анализът на съвкупността, която освен бедните и богатите домакинства включва и домакинствата от останалите четири децила (средната класа). Макар че не е доказано в това изследване, може да се предположи, че при тях спадът в потреблението е най-висок, т.е. средната класа е най-сериозно засегната от кризата.

- Ниските стойности на инфлацията в кризисния период не са основание за увеличаване на потреблението, поради твърде слабата чувствителност на домакинствата към нея. Но, според диференцираният анализ, макар и слабо, потреблението на бедните домакинства е по-еластично от индекса на цените, т.е. понижаването на цените има слаб преразпределителен ефект върху потреблението по посока от богатите към бедните домакинства, имащо за резултат намаляване на поляризацията. При висока инфлация обратно – има трансфер от бедните към богатите, т.е. поляризацията расте.
- Поради различната чувствителност на бедните и на богатите домакинства към лихвения процент, ниските му нива (следствие от кризата) облагодетелстват повече богатите, което е и една от причините за засилената диференциация в потреблението през последните две години.
- Представеният иконометричен анализ налага извода, че в изследвания период домакинствата планират своите разходи на база на текущо получаваните си доходи, което до голяма степен обяснява променливата динамика на потреблението. Потребителските разходи на бедните и богатите се формират главно от равнището на дохода и в по-малка степен от спестяванията. Макар включените променливи в моделите да са едни и същи за двете групи, еластичността им към тях е различна, което предполага различно поведение в процеса на вземане на решение за покупка и в нейното осъществяване. Оттук произтичат и различни ефекти от провежданата макроикономическа политика върху потребителското поведение на отделните групи.

Използвана литература:

1. Доходи, разходи и потребление на домакинствата : [Бюлетин] / НСИ, С., 2000 - 2014
2. Иванова Т. Потреблението в България в светлината на потребителската функция. Известия, Варна, бр. 1, 2003, с. 97 – 105
3. Иванова Т. Доходът и инфлацията като детерминиращи потреблението макроикономически фактори. Известия, Варна, бр. 2, 2005, с. 91 – 99
4. Статистически годишник, София, НСИ, 2001-2015
5. Цанов, В. и др. Измерване на бедността в България, Икономическа мисъл, 2004, No 4, 3 - 27
6. Цанов, В. Социални и икономически аспекти на икономическата криза в България в условията на преход, Списание на БАН, 2000, No 2
7. Чукалев Г. Потребление, доход и богатство на домакинствата. Серия икономически изследвания, АИАП, 1, 2007

За контакти:

Гл. ас. д-р Татяна Живкова Иванова
Икономически университет – Варна
E-mail: tatianai@abv.bg