

## Финансова подкрепа на земеделието в земи с висока природна стойност

Дамян Киречев

### Financial Support in High Nature Value farming

Damyán Kirechev

#### Abstract

*High nature value farming system is essential for achieving the EU's biodiversity. It can lead to limiting of negative trends in Europe related to land abandonment, loss of biodiversity and increasing intensification of agricultural production. The role of the CAP for financial support for farms working lands with the high nature value increases. Despite the insufficient funds for support, CAP is a major instrument for rural development and provides a means to compensate the income and overcome the socio-economic and environmental problems in rural areas.*

*Key words: farming systems, high nature value farming, CAP, biodiversity*

#### Въведение

Земеделие в земи с висока природна стойност (ВПС) е сравнително ново понятие, което описва системите за отглеждане на земеделски култури и животни в Европа, с най-голяма стойност на биологичното разнообразие. Екологичното значение на тази система на земеделие е призната от скоро, но публичната подкрепа предоставена от Общата селскостопанска политика на Европейския съюз (ОСП на ЕС) е основен източник на финансиране на екологичното управление на обработваемите земи в Общността. Икономическият натиск върху земеделските стопанства продължава да заплашва изоставянето на големи площи обработваема земя с висока природна стойност, което е съпроводена с необратима загуба на местообитания и видове с европейско значение за биологичното разнообразие. Земеделието в земи с ВПС е от съществено значение, ако ЕС иска да постигне целите си до 2020 г. за биологичното разнообразие.

Това изследване има за цел да изясни проблемни области в прилагането на земеделски практики в земи с висока природна стойност и да представи възможностите за финансиране на такива практики в ЕС и България, което да съдейства за постигането на агроекологичната политика на ЕС и страната.

#### Характеристики на земеделието и политиката на подкрепа по линията на ОСП в земи с ВПС в ЕС

Земеделието в земи с ВПС се характеризира с отдавна установени практики с ниска интензивност и сложни системи за селскостопанско производство, включващо използването на трудоемки практики, породи животни и растителни култури, силно адаптирани към местната почви, растителността и климата. Земеделските стопанства включени в земи с ВПС се различават по размер, структура и земеползване, често използване на общи пасища. Земите с ВПС съдържат местообитания, които са сред най-важните за биологично разнообразие в Европа. Те включват широк спектър от полустествени местообитания (обикновено с високо видово разнообразие и уникални видове общности), както и местообитания, които са основни за значителен брой видове. Много от тези местообитания и видове са застрашени, поради което са във фокуса на мерките за опазване на птиците и Директивата за местообитанията.

Терминът "земеделие в земи с висока природна стойност" е използван за първи път в началото на 90-те години на 20-ти век, за да опише концепцията, че опазването на биологичното разнообразие в Европа зависи от поддържането на системи на земеделие с ниска

интензивност в редица селски райони<sup>1</sup>. Тези системи за земеделие са свързани и с опазване на местообитанията на видовете и биоразнообразието в тези райони, поради което взаимната им връзка нараства. Beaufoy и Cooper (2008)<sup>2</sup> предполагат, че използването на земеделска земя с висока природна стойност обикновено се характеризира с комбинация от нисък интензитет, наличие на полуестествена растителност и някои неземеделски характеристики. Pienkowski (2011)<sup>3</sup> отбелязва, че селскостопанските системи с ниска интензивност често имат производствени цикли с относително ниски входове и обикновено са трудоемки, но са с екологична устойчивост. Следователно, запазването на съществуващите земи с ВПС е от съществено значение за целите насочени към запазване на биоразнообразието и екосистемите.

Управлението на земите с ВПС включва всички основни сектори на селското стопанство. Въпреки че животновъдството в тези райони доминира, екстензивно управляваните полски и трайни култури също имат своето място, особено в южна и югоизточна Европа. Тези системи за земеделие в земи с висока природна стойност могат да се видят в най-отдалечените райони на ЕС, където производителността в селското стопанство е ограничена от фактори като бедни почви, стръмни склонове, висока надморска височина или слаби валежи. Системата на земеделие в земи с висока природна стойност е адаптирана към тези биофизични ограничения по начини, които изискват сравнително високи нива на вложения труд на единица продукция. Това означава, че възвръщаемостта на труда е ограничено и такива стопанства често са неконкурентоспособни в сравнение с по-интензивни стопанства, произвеждащи същите продукти или осигуряващи алтернативни възможности за заетост извън земеделието, което ги прави много податливи на пазарния натиск. Според Keenleyside и Tucker (2010)<sup>4</sup> тези земеделски производители, които доставят най-голяма полза за опазване на биоразнообразието са засегнати от най-трудните обстоятелства (социални, икономически и екологични) и са обект на натиск да се откажат от традиционния си начин на отглеждане. А това може да доведе до изоставяне на дейността или интензификация на производството в тези земи, което ще е съпроводено със загуба на природна стойност.

В контекста на политиката на ЕС, опазването на земите с ВПС е от решаващо значение за постигането на стратегията на ЕС за биологичното разнообразие 2020. Системата на земеделие насочена към земи с ВПС предвижда също така и получаването и предоставянето на други ключови екосистемни услуги, като например поддържането на добра функционалност на почвите, предоставянето на съхранение на въглерод и управлението на културни пейзажи. Системи за земеделие в земи с ВПС могат да имат значителен принос за поддържането на селските общности и поддържането на културата и традициите селските райони.

Поддържането на земи с ВПС е от решаващо значение за спиране на загубата на биоразнообразие в земеделските земи в ЕС и за ограничаване на изоставянето и интензификацията на земеделието в тези райони.

Земеделските стопанства управляващи земи с ВПС са ценни за опазването на биологичното разнообразие в ЕС, но поради по-ниската си интензивност за съжаление губят значението си в някои страни на Общността. Когато такива стопанства успяват да оцелеят, те често са икономически уязвими и изложени на висок риск от изоставяне или увреждане на производствената им структура. В някои райони на Европа такива стопанства стават все по-силно зависими от интензивно използвани земи. Провеждането на интензивно земеделие в тези стопанства е предпоставка за сериозна загуба на биологично разнообразие. Ето защо, въпреки

<sup>1</sup> Keenleyside, C, Beaufoy, G, Tucker, G and Jones, G (2014) High Nature Value farming throughout EU-27 and its financial support under the CAP. Report prepared for DG Environment, contract ENV B.1/ETU/2012/0035. Institute for European Environmental Policy: London., p. 2

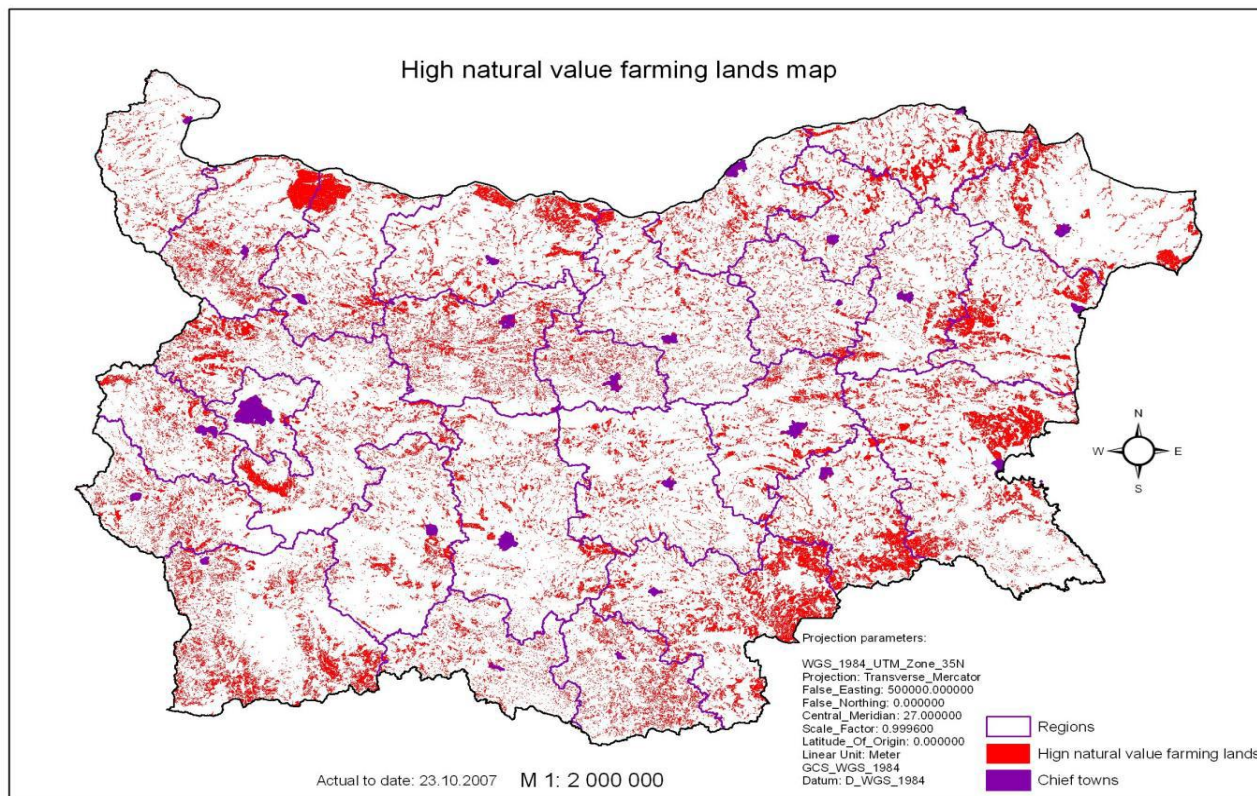
<sup>2</sup> Beaufoy, G and Cooper, T (2008) Guidance document to the Member States on the application of the High Nature Value impact indicator, Report Prepared for European Evaluation Network for Rural Development: Brussels.

<sup>3</sup> Pienkowski, M (2011) The nature conservation value of low-intensity farming systems. European Forum on Nature Conservation and Pastoralism.

<sup>4</sup> Keenleyside, C and Tucker, G M (2010) Farmland Abandonment in the EU: an Assessment of Trends and Prospects. Report prepared for WWF. Institute for European Environmental Policy, London

малкия си размер и пространствената изолация, стопанства управляващи земи с ВПС са важни за опазване на местообитанията и биологичното разнообразие и могат да бъдат база върху която да се поддържа връзката между земеделието и опазването на околната среда.

Оценките на ЕС-27 за наличието на земи с ВПС са за около 30% от общата земеделска земя в ЕС<sup>5</sup>, въпреки че в различните държави членки се прилагат различия в извършването на оценката. По смисъла на Наредба 7 от 2015 на МЗХ<sup>6</sup> в България са включени 1873 населени места със земи с ВПС, което е около 35% от землищата. Карта на земите в България с висока природна стойност е представена на Фиг. 1.



Фиг. 1 Земи с висока природна стойност в Р. България<sup>7</sup>

Политиката на ЕС за използване на земи с ВПС и по специално предлагането на публично финансиране има значение в два аспекта: от една страна, да се насочат инструментите за финансиране към опазване на земеползването в земи с ВПС, а от друга, да се проследи и оцени политиката и се представят доказателства за бъдещата политика.

Преди да се прецени ефектът от финансирането на ОСП върху земеделските земи ВПС, изследването идентифицира какво е предвидила законодателната защита на ЕС за тези земеделски територии внедрявайки екологична и селскостопанска политики. Това законодателство е значително, защото е част от екологичните изисквания, залегнали в основата на ОСП плащания свързани с управлението на земите.

Съгласно Директивата за птиците и Директивата за местообитанията, от държавите-

<sup>5</sup> Keenleyside, C, Beaufoy, G, Tucker, G and Jones, G (2014) High Nature Value farming throughout EU-27 and its financial support under the CAP. Report prepared for DG Environment, contract ENV B.1/ETU/2012/0035. Institute for European Environmental Policy: London., p. iv

<sup>6</sup> НАРЕДБА № 7 от 24.02.2015 г. за прилагане на мярка 10 "Агроекология и климат" от Програмата за развитие на селските райони за периода 2014 – 2020 г. Издадена от министъра на земеделието и храните, обн., ДВ, бр. 16 от 27.02.2015 г.

<sup>7</sup> Keenleyside, C, Beaufoy, G, Tucker, G and Jones, G (2014) High Nature Value farming throughout EU-27 and its financial support under the CAP. Annex 1 (maps). Report prepared for DG Environment, contract ENV B.1/ETU/2012/0035. Institute for European Environmental Policy: Londo, p 12

членки се изисква да предприемат действия за опазване на застрашените видове и местообитания в Европа, от които 57 вида местообитания и 257 вида зависят или са свързани с дейности по отглеждане, обикновено в земи с ВПС. Понастоящем повече от повече от 75 на сто от тези местообитания и най-малко 70 на сто от видовете са в неблагоприятен природозащитен статус. В повечето зони от Натура 2000, правно обвързващи изисквания и планове за управление имат само ограничено влияние върху управлението на земеделските стопанства и последвалите ефекти върху биологичното разнообразие. Някои застрашени местообитания са извън Натура 2000, където задълженията на земеделските производители за защита на естествените местообитания и видове с европейско значение често са зле дефинирани и се прилагат слабо. По този начин, в и извън границите на зоните на Натура 2000 зони, активните действия по опазването на тези важни местообитания земеделски земи разчитат до голяма степен на доброволните действия на земеделските производители, както и предоставянето на финансиране, по линията на агроекологични или подобни схеми.

Плащанията за земеделски земи по линията на Стълб I на ОСП, зависят от спазването на определени стандарти, включително и тези за добро селскостопанско и екологично състояние (ДСЕС). Начинът, по който държавите-членки са определили стандарти за ДСЕС през 2007-13 г. имаше смесено влияние върху земеделските земи с ВПС. Някои държави-членки са определили стандарти за минимална гъстота на отглеждане, които са помогнали за предотвратяване на недостатъчно използване на земята, но много други изискват само механично почистване на растителността, като по този начин се влошават полуестествени местообитания и се загубва биологично разнообразие в земеделските земи с ВПС. Терасирането на терени имаше много потенциални ползи, но е твърде скъпо за европейските фермери. Отстраняването на "нежелана" растителност е полезно, когато се прилага внимателно, например за премахване на инвазивни чужди видове

За периода 2015-2020 г. рамката за кръстосано спазване е опростено. Ефектите върху земеделието върху земи с ВПС ще зависят на първо място от това как държавите-членки ще определят стандарти за характеристиките на ландшафта по новата рамка за ДСЕС; и на второ място за това как държавите-членки ще изберат да използват значителната гъвкавост на законодателството, когато определят минималната селскостопанска дейност върху земя, допустима за директните плащания по ОСП.

Плащанията по ОСП върху доходите на земеделските стопанства работещи в земи с ВПС има своето важно значение. В своята същност земеделската дейност в земи с висока природна стойност е с по-ниска производителност и обикновено включва прилагането на трудоемки земеделски практики. Това поставя тези фермери в неравностойно положение спрямо интензивно развиващите се земеделски производства на конкурентните пазари. Това означава, че тези фермери по-силно са много зависими от помощта по ОСП, за да запазят приходите на земеделските си стопанства. Текущата политика за директните плащания и развитието на селските райони не прави разлика между стопанствата работещи в земи с ВПС и други земи, което предполага се търси допълнителна компенсация фермерите работещи земи с ВПС. Подкрепянето на доходите на земеделските стопанства в земи с ВПС има значение не само за тяхното оцеляване, но и е с ключово значение за провеждане на екологични дейности по опазването на биологичното разнообразие и местообитанията на застрашените видове. Поради това, реформата в законодателството на ОСП дава повече възможности на държавите-членки да оформят собствени критерии за допустимост на подкрепата за земеделските стопанства в земи с ВПС и до осигурят много по-добър достъп до подкрепата на доходите получавани чрез ОСП.

Допълнителни инструменти в политиката на ОСП дава Програмата за развитие на селските райони (ПРСР). Много държави-членки специално разработиха и насочиха агроекологичните схеми за управление на земи с ВПС. Мякката за ПРСР позволява на държавите-членки да компенсират земеделските стопани и в земи по Натура 2000. Плащанията за райони с неблагоприятни природни дадености също представляват значителен дял от много

бюджети от ПРСР. Тези плащания могат да допринесат за подобряване на нивата на подкрепа на земеделието в земи с ВПС.

### **Финансиране и управление на дейностите свързани със земи с ВПС в България**

Основен инструмент в политиката на подкрепа на е Мярка 10 на ПРСР 2014-2020 „Агроекология и климат“, финансирана от Европейския земеделски фонд за развитие на селските райони. Подпомагането се предоставя за постигане на следните цели: 1. запазване и поддържане на постоянно затревени площи с висока природна стойност и свързаните с тях видове, чрез насърчаване или възстановяване на традиционните практики за управление на полуестествените затревени площи; 2. предотвратяване на бъдещата загуба на затревени площи, причинена от превръщането им в обработваеми земеделски земи или преизпасването им; 3. опазване на биологичното разнообразие и защита, поддържане и възстановяване на благоприятния статус на местата от Натура 2000; 4. опазване на застрашените от изчезване редки породи и традиционни сортове растения; 5. предотвратяване на ерозията на почвите и подобряване на управлението им; 6. повишаване на почвеното плодородие.

Подпомагането се предоставя под формата на годишно агроекологично плащане при спазване на изискванията на:

– Регламент (ЕС) № 1305/2013 на Европейския парламент и на Съвета от 17 декември 2013 г. относно подпомагане на развитието на селските райони от Европейския земеделски фонд за развитие на селските райони (ЕЗФРСР) и за отмяна на Регламент (ЕО) № 1698/2005 на Съвета (Регламент (ЕС) № 1305/2013) (ОВ L, бр. 347 от 20 декември 2013 г.);

– Регламент (ЕС) № 1307/2013 на Европейския парламент и на Съвета от 17 декември 2013 г. за установяване на правилата за директни плащания за земеделски стопани по схеми за подпомагане в рамките на общата селскостопанска политика и за отмяна на Регламент (ЕО) № 637/2008 на Съвета и Регламент (ЕО) № 73/2009 на Съвета (Регламент (ЕС) № 1307/2013) (ОВ L, бр. 347 от 20 декември 2013 г.);

– Регламент (ЕС) № 1306/2013 на Европейския парламент и Съвета относно финансирането, управлението и мониторинга на общата селскостопанска политика и за отмяна на регламенти (ЕИО) № 352/78, (ЕО) № 165/94, (ЕО) № 2799/98, (ЕО) № 814/2000, (ЕО) № 1290/2005 и (ЕО) № 485/2008 на Съвета (Регламент (ЕС) № 1306/2013) (ОВ L, бр. 347 от 20 декември 2013 г.).

Предоставянето на помощи предполага следните условия за допустимост на бенефициентите: да са физически лица, еднолични търговци и юридически лица, които са земеделски стопани по смисъла на § 1, т. 23 от Закона за подпомагане на земеделските производители (ЗПЗП) и са регистрирани в Системата за идентификация на земеделските парцели и/или в Системата за идентификация и регистрация на животните от Интегрираната система за администриране и контрол (ИСАК) в зависимост от направлението, по което кандидатстват.

Подпомагани агроекологични дейности, в състава на които са включени земи с ВСП са следните:

1. възстановяване и поддържане на постоянно затревени площи с висока природна стойност;

2. поддържане на местообитанията на зимуващите видове гъски и ливаден блатар в обработваеми земи с орнитологично значение;

3. поддържане на местообитанията на Царски орел и Египетски лешояд в обработваеми земи с орнитологично значение.

Дейностите свързани с възстановяване и поддържане на постоянно затревени площи са допустими за земеделски парцели, попадащи във физически блокове, които имат географско пресичане със специализиран слой с ВПС, с повече от 100 кв. м. Плащането за тях се отнася за земеделски парцели, които попадат във физически блокове с начин на трайно ползване "Пасища, мери и ливади", в това число "Естествени пасища и ливади", "Горски ливади и

пасища" и "Смесено земеползване", които имат географско пресичане със специализиран слой с ВПС, с повече от 100 кв. м. Стопанствата не могат да заявяват парцели в това направление в защитени зони по Натура 2000.

За прилагането на агроекологичните дейности насочени към поддържането на местообитанията на зимуващите гъски и ливаден блатер са допустими за подпомагане земеделски парцели, които с цялата си площ попадат в: специализиран слой на местообитанията на зимуващите видове гъски; специализиран слой на местообитанията на червеногушите гъски; списък на общините в България, на територията на които, в обработваемите земи със зърнено-житни култури, гнезди Ливаден блатар. Местообитанията на тези птици са определени в приложения №1, №2 и №3 на Наредба 7 от 2015 г. на МЗХ.

За прилагането на агроекологичните дейности насочени към поддържането на местообитанията на Царския орел и Египетски лешояд са допустими за подпомагане земеделски парцели, които попадат с цялата си площ в специализиран слой на местообитанията на Царски орел и Египетски лешояд, съгласно приложение № 4 на Наредба 7 от 2015 г. на МЗХ.

Агроекологичните дейности по направленията в тези дейности се прилагат за период от пет последователни години.

Финансовата помощ за прилагане на агроекологичните дейности насочени към земи с ВПС се предоставя под формата на ежегодни агроекологични плащания, като 75% от средствата се осигуряват от Европейския съюз, а 25% от бюджета на страната.

Чл. 13. Максималният размер на годишното агроекологично плащане, съгласно приложение II на Регламент (ЕС) № 1305/2013, е: за едногодишни култури – 600 евро/ха; за специализирани многогодишни култури/трайни насаждения – 900 евро/ха; за друг начин на земеползване – 450 евро/ха; за застрашени от изчезване местни породи – 200 евро/ЖЕ.

Размерът на годишното агроекологично плащане за прилагане на агроекологичните дейности е:

1. по направление "Възстановяване и поддържане на постоянно затревени площи с ВПС":

- а) за поддържане на затревените площи с ВПС чрез паша – 126,80 евро/ха;
- б) за поддържане на затревени площи с ВПС чрез косене – 113,51 евро/ха;

2. по направление "Поддържане на местообитанията на зимуващите видове гъски и Ливадния блатар в обработваеми земи с орнитологично значение":

а) за засяване и отглеждане на есенни зърнено-житни култури в местообитанията на зимуващи видове гъски на минимум 50 % от заявените по дейността площи – 81,59 евро/ха;

б) засяване и отглеждане на есенни зърнено-житни култури в местообитанията на червеногушата гъска на 50 % от заявената по дейността площ и с минимум 30 % царевица, попадащи в местообитанията на червеногушата гъска – 103,68 евро/ха;

в) прибиране на реколтата след 31 юли в обработваеми земи със зърнено-житни култури в площи с гнезда на Ливадния блатар – 109,93 евро/ха;

3. по направление "Поддържане на местообитанията на Царски орел и Египетски лешояд в обработваеми земи с орнитологично значение" за превръщане на обработваемите земи, които са местообитания на Царски орел или Египетски лешояд в постоянно затревени площи – 278 евро/ха.

При управлението на агроекологични дейности, насочени в земи с ВПС земеделските стопанства трябва да стопани водят дневник на прилаганите агроекологични дейности. При управлението на дейностите по направление "Възстановяване и поддържане на постоянно затревени площи с ВПС" земеделските стопани трябва да не: използват минерални торове и продукти за растителна защита; разорават заявените постоянно затревените площи; изграждат нови отводнителни системи. Земеделските стопани, които поддържат постоянно затревените площи чрез косене, трябва да извършват косене от 15 юни до 15 юли за равнинни и хълмисти райони и между 30 юни до 15 август за планинските райони, като косенето се извършва ръчно или с косачки за бавно косене, коси се от центъра към периферията или от единия край на

ливадата към другия с ниска скорост. Окосената трева се изсушава и събира на купове или се изнася от парцела. Земеделските стопани, които поддържат постоянно затревените площи чрез паша, трябва да поддържат гъстота на животинските единици на цялата пасищна площ на стопанството, на която се извършва пашата, от 0,3 до 1 ЖЕ/ха. Ако е констатирано разораване на постоянно затревените площи, земеделските стопани са длъжни да ги възстановят най-късно до последния ден за подаване на заявлението за плащане на следващата година. Земеделските стопани посочват всяка година начина на поддържане на постоянно затревените площи – паша или косене, за всеки парцел.

При управлението на агроекологичните дейности по направление "Поддържане на местообитанията на зимуващите видове гъски и ливаден блатар" в обработваемите земи с орнитологично значение земеделските стопани извършват една от следните дейности: засяват и отглеждат есенни зърнено-житни култури в местообитанията на зимуващи видове гъски на минимум 50% от заявените по дейността площи; засяват и отглеждат минимум 50% от есенни зърнено-житни култури и минимум 30 на сто царевича от заявената по дейността площ в местообитанията на червеногушата гъска; не прибират реколтата от зърнено-житни култури преди 31 юли в заявените парцели в местообитанията на ливадния блатар.

При управление на дейността за превръщане на обработваемите земи, които са местообитанията на Царски орел или Египетски лешояд, в постоянно затревени площи земеделските стопани са длъжни: през първата година от прилагането на дейността до 30 септември да осигурят засяване на площите с многогодишни житни тревни смеси и/или с многогодишни житно-бобови тревни смеси; да представят разходооправдателни документи до 30 септември на първата година за изпълнението на задължението по т. 1 за количество минимум 50 кг/ха; да предоставят разходооправдателен документ за увеличените площи в случаите, в които земеделските стопани са разширили заявените площи по направлението; да не разорават създадените затревени площи при осъществяването на дейността. Ако е констатирано разораване на затревените площи, земеделските стопани са задължени да ги възстановят най-късно до последния ден за подаване на заявлението за плащане на следващата година.

### **Заклучение**

В заключение могат да се направят следните изводи:

1. Системата на земеделие в земи с ВПС е от съществено значение за постигане на целите на ЕС за биологичното разнообразие. Тя може да доведе до ограничаване на неблагоприятните тенденции в Европа свързани с изоставяне на земи, загуба на биоразнообразие и нарастваща интензификация на земеделското производство.

2. Единственият значим източник на ЕС за подкрепа на земеделските системи с висока природна стойност е чрез двата стълба на ОСП. Начинът, по който държавите-членки използват своите ресурси по ОСП в периода 2014-20 може да осигури стабилно бъдеще за ВПС. Ето защо, от решаващо значение е постигане на политиките на ЕС за биологичното разнообразие, както и оказва въздействие политиката по околна среда и развитие на регионите.

3. Системата на земеделие в земи с ВПС може да има решаващо значение за преодоляване на икономическите проблеми на земеделските стопанства в тези територии свързани с ограничената конкурентоспособност, вследствие по-високите разходи, липса на икономия от мащаба, затруднен пазарен достъп, недостиг на работна сила и др. Това неизгодно положение може да бъде облекчено чрез развитие на кооперирането, подобряване на информационните технологии в тези райони, подобряване на инфраструктурата и пр. Ефективното управление на земи с ВПС е изправено пред социално-икономическите предизвикателства, пред които са изправени фермерите в селските райони.

4. Засилва се ролята на ОСП за финансова подкрепа на земеделските стопанства работещи земи с ВПС. Въпреки недостатъчните средства за подкрепа, ОСП е основен двигател на развитието на селските райони и осигурява средства на компенсиране на доходи и преодоляване на социално-икономически и екологични проблеми в селските райони.

Разширяването на ефективните мерки за подпомагане от ОСП на всички земеделски системи в земи с ВПС поставя нови изисквания към управляващите органи, доставящи подкрепата до фермерите. Необходимо е разбиране на сложността на функционалната връзка между земеделието в земи с ВПС, управленските практики и биологичното разнообразие.

**Използвана литература:**

1. НАРЕДБА № 7 от 24.02.2015 г. за прилагане на мярка 10 "Агроекология и климат" от Програмата за развитие на селските райони за периода 2014 – 2020 г. Издадена от министъра на земеделието и храните, обн., ДВ, бр. 16 от 27.02.2015 г.
2. Beaufooy, G and Cooper, T (2008) Guidance document to the Member States on the application of the High Nature Value impact indicator, Report Prepared for European Evaluation Network for Rural Development: Brussels
3. Keenleyside, C and Tucker, G M (2010) Farmland Abandonment in the EU: an Assessment of Trends and Prospects. Report prepared for WWF. Institute for European Environmental Policy, London
4. Keenleyside, C, Beaufooy, G, Tucker, G and Jones, G (2014) High Nature Value farming throughout EU-27 and its financial support under the CAP. Report prepared for DG Environment, contract ENV B.1/ETU/2012/0035. Institute for European Environmental Policy: London
5. Keenleyside, C, Beaufooy, G, Tucker, G and Jones, G (2014) High Nature Value farming throughout EU-27 and its financial support under the CAP. Annex 1 (maps). Report prepared for DG Environment, contract ENV B.1/ETU/2012/0035. Institute for European Environmental Policy: Londo, p 12
6. Pienkowski, M (2011) The nature conservation value of low-intensity farming systems. European Forum on Nature Conservation and Pastoralism

**За контакти:**

Гл. ас. д-р Дамян Киречев  
Икономически университет – Варна  
E-mail: dkirechev@ue-varna.bg