

ЧЕРНО МОРЕ – ПОТОПЪТ И ДРЕВНИТЕ МИТОВЕ

Петко Димитров, Димитър Димитров

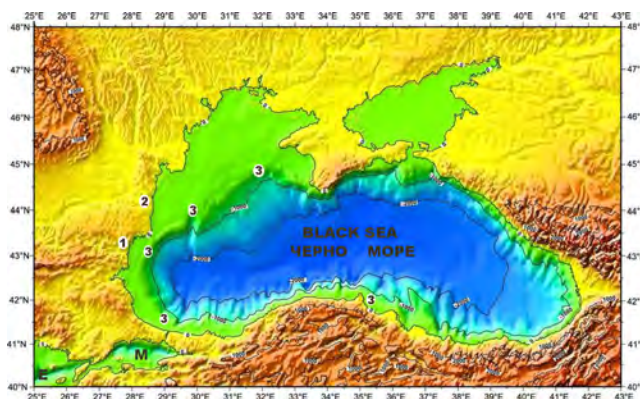
Abstract: The authors have provided a careful analysis of the mythology, archeological evidence and geological evidence, offering a compelling case for the existence of an early lake, its influence on the associated settlements that existed on the current shelf of the Black Sea, and the subsequent flooding of the Black Sea through the Bosphorous. This marine flooding is a fact and the sequence of events is well accepted. However, as with all advances in scientific knowledge, there are those who do not accept the proposition of THE FLOOD as promulgated in this dissertation. In any scientific endeavor, there are always some facts that can be disputed or challenged. However, it is the totality, the meshing of scientific evidence with mythology, that leads to the insight required for resolving problems raised by past events. Continued scientific study of the region will provide further evidence that the interpretations enunciated in this book are valid. This is the way of science, and it is clear to me that this book will serve as a guide and inspiration for many investigators to come.

Key words: Black Sea, flood, ancient myths

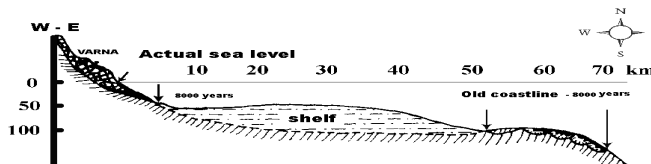
Най-новата геоложка история на Черно море, която обхваща последните 25 хил. години днес е предмет на особено внимание.



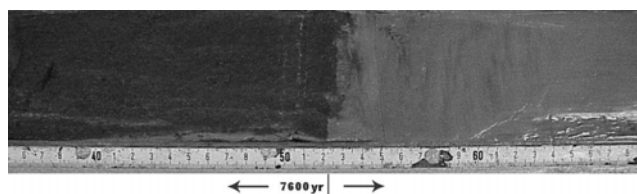
Лансираната от нас теория за геокатастрофалните събития в Черно море беше оспорена от някои български учени-геолози и археолози. Противопоставянето беше съпроводено с ожесточена медийна, кампания вследствие на която откривателят на “Титаник” Проф. Р. Балард си замина огорчен. Това беше повод за разгръщане на активни международни морски експедиционни изследвания с цел корелация на геологическите, климатическите и историческите събития в Черно и Егейско морета през последните 25 хил. години. Особено внимание беше отделено на проливите Босфор и Дарданели, които съдържат важна информация за дешифриране на хода на катастрофалните събития преди около 8 хил. год. ВР. Най-важните научни аргументи в подкрепа на теорията за геокатастрофалните събития са:



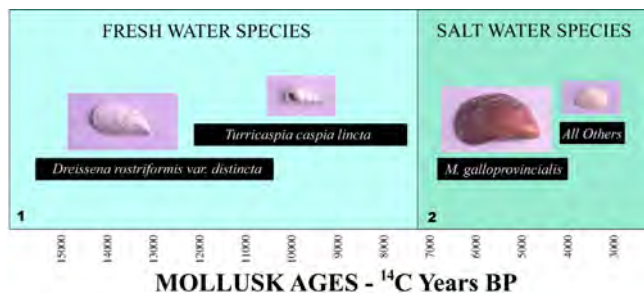
- Наличието на периферията на шелфа на стара брегова линия, съществувала преди около 9,5 – 8 хил. години ВР, която се разполага на дълбочини 90-120 m;



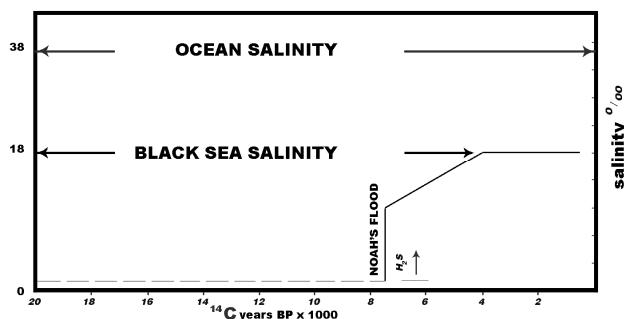
- Съществуването на катастрофален тип дълбоководни органогенно-минерални утайки (сапропели), които са продукт на катастрофата;



- Рязката смяна на макро- и микрофауната от сладководното езеро, съществувало преди повече от 8 хил. години с типично морски съобщества;



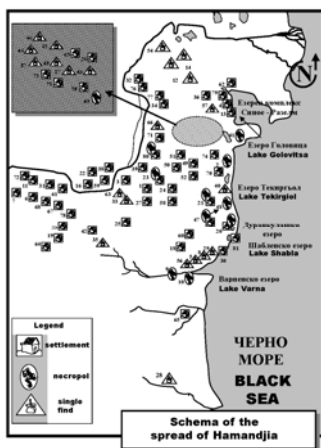
- Възникването на сероводородно заразяване в резултат на катастрофата.



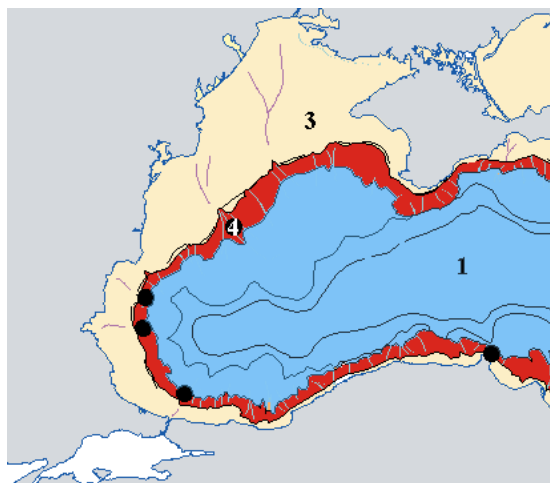
Прави впечатление синхронният характер на описаните събития като следствие на катастрофата.

Съществуват и не многобройни, оспорвани от някои изследователи артефакти, които се свеждат до следното:

- Наличие на останки от древни неолитни селища и некрополи по крайбрежието (Варненски, Дуранкулашки и Констанца), датирани 6-5 хилядолетие ВС.



- Останки от древни неолитни селища и некрополи в района на старите брегове на дълбочини 90-120 m.



- “Чинията на Ной”, оспорван и може би единствен засега артефакт, който вероятно е бил гробна утвар с култово-битово предназначение. Знаците върху “чинията на Ной” е възможно да се окажат най-старите писмени послания с допотопна възраст.



- Вероятно неолитните селища и некрополи от крайбрежието и оскъдните останки от селища и некрополи (за сега) от районите на старите брегове са фрагменти от една съществувала неолитна цивилизация.
- Анализът на многобройните златни и медни украшения и разнообразна погребална утвар, от Варненския и Дуранкулашки неолитен некропол свидетелстват за високо развита неолитна цивилизация и наченки на първични форми на държавна организация.
- Наличие в спорово поленовите спектри на запазен полен от видовете *Cerealia* – type, *Centaurea cyanus*, *Plantago lanceolata*, *Polygonum ariculare*, вероятно свидетелства за началото на културното земеделие

От съществуващите митове и легенди ще се спрем на 3 от най-разпространените, които имат пряко отношение към геокатастрофалното събитие:

- “Митове и легенди от древен Шумер” са един изключителен автентичен документ. Поемата за Гилгамеш е предание, което ни дава информация за пътешествието на митичния цар на Урук Гилгамеш и неговия път през “морето на смъртта”, което ние идентифицираме с Черно море. Намирайки много общи черти в черноморската и нейният приемник шумерската цивилизация, не е изключено юнака Гилгамеш да произхожда от коляното на Ной.



- Анализът на шумерския “Епос за Гилгамеш”, показва че митичният герой в търсене на безсмъртието преминава през “морето на смъртта”, откъдето произхожда и днешното име на Черно море, унаследено от хилядолетията.
- Ние възприемаме Библията като важен литературен симбиоз на събития и различна давност, взаимствани от преразказвани първоизточници, чието авторство е заличено от времето, но в основата на гл. Битие е преразказано събитие описано в Шумерски епос.
- Версията на Платон за Атлантида в трудовете му “Тимей“ и “Критий” е благоприятна почва за стотици и хиляди негови интерпретатори. Атлантида е “монтирана” на различни места – от Средиземно море и Атлантическия океан до езерото

Титикака включително и в Черно море. Факт е, че за атлантите се съобщава като за “морски” хора в Библията, спасили се от гибелта на митичния остров “Атлантида” като основатели на Палестина.

Съпоставяйки данните от природните събития в Черно море и археомитологията, както и легендата за Ной и Ноевия ковчег, с голяма достоверност можем да твърдим, че останките им се намират на дъното на Черно море. Те се разполагат на съвременни дълбочини около 40 m, където е акостирал корабът на Ной след “Потопа”. През последните 8 хил. години останките от кораба и гробът на Ной са засипвани от речните и морските наноси и тяхното намиране е първостепенна задача на съвременната морска археология.



Възобновяването на морските дълбоководни геархеологични проучвания е въпрос не само на престиж на нашата морска наука, но е важен критерий за изясняване на една важна страница от най-древната и драматична човешка история, сътворявана по нашите земи.

За контакти:
 проф. Петко Димитров
 e-mail: margeo@io-bas.bg
 тел: 0897 86 85 40
 д-р Димитър Димитров
 e-mail: dimpetdim@io-bas.bg