

ЕЛЕКТРОННА СИСТЕМА ЗА УПРАВЛЕНИЕ НА ПРИЕМА ЗА ПОЛУДНЕВНА ГРИЖА В ДЕТСКИТЕ ЯСЛИ

Х. Бозов

Key words: *innovative service, half-day care, nurseries, electronic system, management of the intake, rating*

На територията на Община Варна са разкрити 11 детски ясли с 61 групи за около 1600 деца. Работещите служители са 405, от които 165 медицински сестри. Наредба № 26 от 18 ноември 2008 година (1), която регламентира устройството на детските ясли не дава конкретни насоки как да се осъществява приема в тях. Годишно около 500 заявления за прием остават неудоволетворени поради недостиг на места в детските ясли и ясленските групи на ОДЗ. Как този проблем да бъде решен по време на икономическа криза, когато средствата за инвестиции, вкл. строеж на нови детски ясли, са ограничени? Отговора търсим в оптимално използване на наличната материално-техническата база, спазвайки принципа “брой деца – налична леглова база”. За целта проучихме:

- ❖ Фактическо състоянието на запълняемостта на легловия фонд в детските ясли чрез анализ на натурални показатели по отношение на организация и управление на процесите на прием, присъствие, отсъствие на децата от детските ясли; причини за неприсъствие;
- ❖ Период на адаптация на новоприетите деца;
- ❖ Използваемост на материално-техническата база;

Община Варна

An electronic system for managing half-daycare intake in nurseries

H. Bozov

In order to optimize the usability of the logistic base of the nurse ries in the Municipality of Varna an innovative service -half-day care was established. An electronic system for managing half-day intake was implemented. A survey, conducted among the parents, indicated that the assess is positively.

- ❖ Организация на процесите на прием в детските ясли.
Въз основа на анализа установихме, че:
- ❖ Ежедневно около 70% от списъчния състав на децата фактически присъстват в детските ясли.
- ❖ Отсъствията /около 30%/ са 70% по домашни причини, а 30% по болест;
- ❖ Периода на адаптация варира между 2 и 6 месеца. През това време родителите прибират децата си след няколко часа престой в яслата, обикновено на обяд;
- ❖ Използваемостта на легловия фонд е между 60 – 75% в различните ясли;
- ❖ Липсва гъвкавост и оперативност по отношение на запълняемостта на наличната материална база.

Налице бяха предпоставки за промяна на начина на усвояване на капацитета на легловия фонд в детските ясли чрез създаване и внедряване на нова форма на отглеждане, каквато е полудневната грижа. Такава форма в България не се провежда в публичните ясли. В

някои държави обаче се извършва почасово отглеждане (5,6,7). Поради наличната обективна необходимост създадохме и внедрихме в детските ясли на гр. Варна една иновативна форма на отглеждане на деца, каквато е полудневната грижа. Дневния режим включва отглеждане на детето от 7 до 12,30 часа. Хранителният режим - две закуски и обяд, а занимателният - включване на децата във всички занятия, провеждани до обяд. Таксата, която плащат ползвателите е по-ниска, отколкото при целодневната грижа. Необходим ни бе и начин на управление на услугата. Затова си поставихме следната цел и задачи:

ЦЕЛ

Създаване на електронна система за управление на полудневния прием в детските ясли на територията на Община Варна и проучване мнението на родителите за нейната ефективност.

ЗАДАЧИ

1. Създаване и разработване на системата;
2. Аprobиране;
3. Внедряване;
4. Проверка на мнението на родителите.

МАТЕРИАЛ И МЕТОДИ

На специалисти по софтуер поставихме задачата да разработят „Електронна система за управление на полудневния прием в детските ясли на територията на Община Варна“. Основните принципи, които заявихме са:

- ❖ Целогодишен прием на заявления;
- ❖ Ежемесечни класирания на децата;
- ❖ Начин на класиране - по входящ номер;
- ❖ Кандидатстване във всички райони;
- ❖ Устойчивост – децата, класирани за полудневен прием да запазват реда си за класиране за целодневна грижа;

- ❖ Равнопоставеност – да не се ползват предимства за прием;
- ❖ Предсказуемост – родителите да посочват времето, когато желаят да се осъществи приема;
- ❖ Минимална бюрократичност – ползвателите да изтеглят заявленията по Интернет и да ги подават децентрализирано при директорите на една от избраните ясли;
- ❖ Достъпност - свободен достъп на родителите за проверка посочените от тях данни в заявлението;
- ❖ Прозрачност - проверка на класиранията по Интернет чрез показването им в сайта на Община Варна;
- ❖ Информативност - системата да дава възможност за извеждане на обществени справки по следните показатели:
 - Приети деца;
 - Чакащи класиране;
 - Деца с непредставени документи.

След въвеждането на системата проучихме оценката за нейната ефикасност чрез социологическия метод - анонимна анкета по предварително изготвен анкетен фиш. Анкетата съдържа въпроси, касаещи удовлетвореността на ползвателите от системата: оценка на полудневната грижа и внедрената електронна система, възможности, които предлага същата, период на изчакване за прием, информираност за наличието на свободни места на електронния сайт на детските ясли, както и на представянето на класирането в него. В „отворени въпроси“ се даде възможност на родителите да изкажат свободно мнение и дават препоръки за развитието ѝ. Анкетирахме родителите на деца от избрана на случаен принцип по една яслена група от всички 11 ясли.

Използвахме и графични методи за онагледяване на резултатите.

РЕЗУЛТАТИ И ОБСЪЖДАНЕ

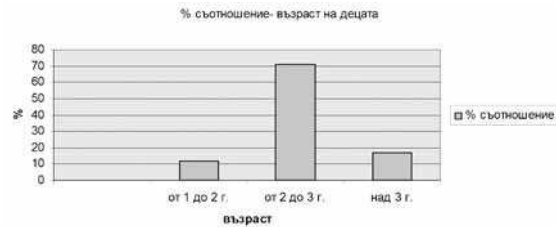
Системата за електронно управление на полудневното отглеждане в детските ясли в Община Варна бе разработена

на и внедрена през 2011 г. При апробиране тя показва следните предимства:

- ❖ Избегна се дублирането на заявленията и се постигна прозрачност.
- ❖ При кандидатстване родителите могат да получат входящ номер както за прием за целодневна грижа, така и за полудневна;
- ❖ Отчита се и реалното състояние на местата в детските ясли - заети, свободни, както и чакащите за прием деца;
- ❖ С въвеждането на ежемесечното класиране се постигна максимална използваемост и добра удовлетвореност на чакащите прием;
- ❖ Дете прието за полудневна грижа не отпада от списъка на чакащи класирани за целодневна
- ❖ Системата дава възможност за извеждане на обобщени справки по следните показатели: приети деца, чакащи класиране, деца с непредставени документи;
- ❖ Предсказуемост – възможност родителите да поддават заявление за детска ясла при навършена тримесечна възраст, като посочват начална дата и година, от която желаят детето им да участва в класиране;
- ❖ Позитивен Административен ефект – с разширяване на прозрачността на приема, след въвеждане на електронната система се повиши и доверието на родителите към управленските звена на Община Варна и способността на администрацията да решава проблемите на гражданите.
- ❖ След внедряване системата се създаде и единна процедура за постъпване в детски ясли и детски градини, която постепенно се усъвършенства - Заповед № 0077/11.01.2011 г. (3) и Заповед № 0055/10.01.2012 г. (4).

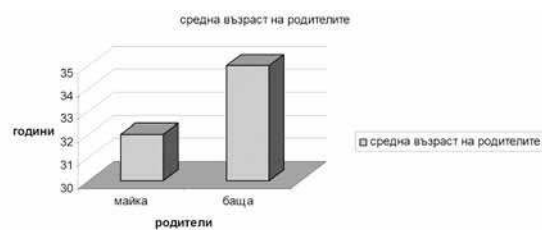
Проведе се и проучване сред родителите за ефективността на новата услуга. Във всички детски ясли в община Варна бяха анкетирани родителите на 330 деца от различни яслени групи.

Възрастта на децата, чиито родители бяха обхванати е както следва: най-висок е броят на децата между 2-3 години, следван от децата над 3 години, и най-малък процент са децата от 1 до 2 години /фиг. 1/.



Фиг. 1. Разпределение на децата по възраст.

Средната възраст на анкетираните майки е 32 години, а на бащите - 36 години /фиг. 2/.

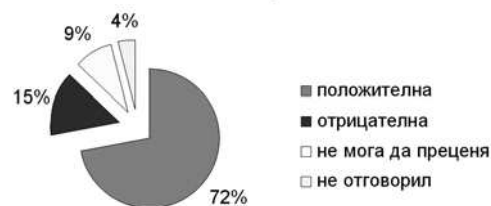


Фиг. 2. Средна възраст на анкетираните.

Оценка за въвеждането на полудневно отглеждане на децата в детските ясли са изразили 87% от родителите, но само 51% от анкетираните са реални ползватели на тази услуга.

72% от родителите оценяват тази иновация като "положителна", а "отрицателна" оценка са дали 15% от анкетираните /фиг. 3/.

Оценка въвеждане на полудневно отглеждане



Фиг. 3. Оценка за полудневната грижа.

СОЦИАЛНА МЕДИЦИНА

Най-високо оценени параметри на системата, респективно на услугата прием за полудневна грижа са /табл. 1/:

съвременни форми на отглеждане и възпитание на децата в детските ясли /фиг. 5/:

Високата оценка за инициативата “по-

Табл.1. Най-високо оценявани предимства на приема за полудневна грижа

| Параметър | % |
|--|-----|
| „Класирането за полудневна грижа не отменя реда за класиране за целодневно отглеждане” | 88% |
| “Възможността да се кандидатства едновременно за целодневно и полудневно отглеждане” | 87% |
| “Възможността да кандидатстват за всички ясли без райониране с един входящ номер” | 76% |

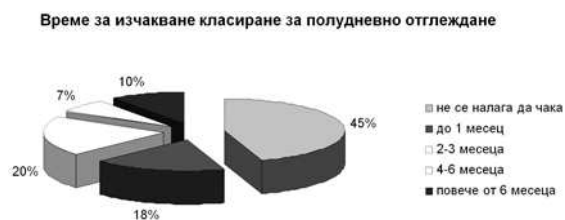
По-слабо одобрявани параметри са /табл. 2/:

лудневно отглеждане” се потвърждава и от готовността на повече от 68% родители-

Табл.2. Параметри, оценявани по-скоро положително.

| Параметър | % |
|---|-----|
| „Право на избор за посочване начална дата, от която детето следва да участва в класирането за полудневен прием” | 69% |
| “Липса на предимство при кандидатстване” | 55% |

Анкетата показва, че времето за прием на детето е значително скъсено /Фиг. 4/:

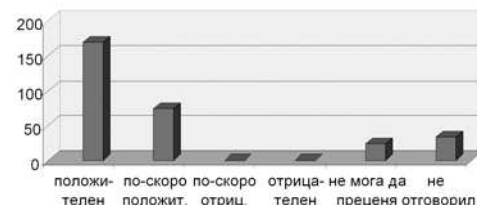


Фиг. 4. Период от подаване на заявление до класиране.

- ❖ На 45% от ползвателите услугата “полудневно отглеждане” не им се е наложило да изчакат;
- ❖ 18% са чакали до 1 месец;
- ❖ 20% са изчакали 2-3 месеца;
- ❖ 7% са изчакали 4-6 месеца;
- ❖ 10% от родителите се е наложило да изчакат повече от 6 месеца.

Положително е отношението на анкетираните към провежданата от Община Варна политика за въвеждане на нови

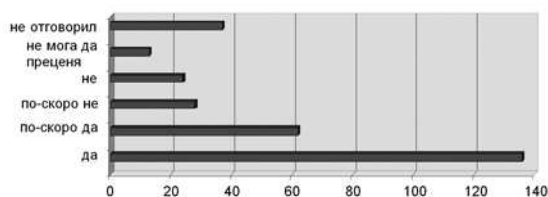
ПОЛИТИКА НА ОБЩИНА ВАРНА ЗА ВЪВЕЖДАНЕ НА НОВИ ФОРМИ НА ОТГЛЕЖДАНЕ НА ДЕЦАТА



Фиг. 5. Отношение на ползвателите към иновативни форми на отглеждане.

те да се възползват от услугата, ако работното им време го позволява /фиг. 6/.

ЖЕЛАЕЩИ ДА ПОЛЗУВАТ УСЛУГАТА ПОЛУДНЕВНО ОТГЛЕЖДАНЕ



Фиг. 6. Брой на желаещите да ползват услугата при възможност.

ЗАКЛЮЧЕНИЕ

Общата оценка на родители за внедрената система за управление на полудневния прием е положителна поради:

- ❖ Целогодишен прием на заявления;
- ❖ Ежемесечни класирания на децата;
- ❖ Класиране на децата по входящ номер и изразено желание от страна на родителите;
- ❖ Възможност за кандидатстване за всички детски ясли, липса на райониране и предимства;
- ❖ Оптимизиране на услугата – свободен достъп до заведението;
- ❖ Дете прието в полудневна ясла – не отпада от списъка на чакащи класирание за целодневна ясла;
- ❖ Възможност за родители работещи почасово;

Внедряването на тази иновативна услуга даде възможност на административното ръководство да използва рационално логистичната база на наличните детски ясли.

ЛИТЕРАТУРА

1. Наредба № 26 от 18 ноември 2008 година за устройството и дейността на детските ясли и детските кухни и здравните изисквания към тях; ДВ. бр.103/2008г.
2. Наредба № 6/27.02.89/ за организацията и дейността на детските ясли (Отм. ДВ. бр.103/2008г).
3. Заповед № 0077/11.01.2011 г. на Кмет на гр. Варна относно Процедура за постъпване на деца в общинските детски ясли, целодневни детски градини и обединени детски заведения на територията на Община Варна.
4. Заповед № 0055/10.01.2012 г. на Кмет на гр. Варна относно Процедура за постъпване на деца в общинските детски ясли, целодневни детски градини и обединени детски заведения на територията на Община Варна.
5. "Baby-sit", *The American Heritage College Dictionary*, Boston: Houghton Mifflin, 2002, p. 103
6. Buysse, V., & Wesley, P.W. (2005). *Consultation in early childhood settings*. Baltimore, MD: Paul H. Brookes Publishing Co., Inc.
7. Kyla Bohse, R.N. (2010), "baby care", *What do parents need to know about child care?*, Ann Arbor, Michigan: U Michigan Press,
8. Levin, H. M & Schwartz, H. L. (2007). *Educational vouchers for universal pre-schools*. *Economics of Education Review*, 26, 3-16.
9. Levin, H.M., & Schwartz, H.L. (2007, March). *What is the cost of a preschool program?* *National Center for the study of Privatization in Education*. *Symposium conducted at the meeting of the AEFA Annual Conference*, Baltimore, Maryland.
10. *List of Au Pair Sponsoring Agencies US State Department website*. Retrieved July 31, 2008
11. McCollum, J.A., & Yates, T., (1994). *Dyad as focus, triad as means: A family-centered approach to supporting parent-child interactions*. *Infants and Young Children*, 6, 54-66.
12. Schaefer, Stephanie; Cohen, Julie. (2000-12). "Making Investments in Young Children: What the Research on Early Care and Education Tells Us". *National Association of Child Advocates*

Адрес за кореспонденция:

доц. д-р Христо Бозов
Варна 9000
бул. "Осми приморски полк" 43
e-mail: hr_bozov@yahoo.com